



## **Montageanleitung, Pflegeanleitung und Garantie-Zertifikat** **DIBL'fix Unterputz-Einbaukörper-Einheit mit integriertem Mehr-Wege-Umschaltventil** **für bis zu drei Abgangsanschlüsse (Art.-Nr. 999100)**

Sehr geehrte Kundin, sehr geehrter Kunde,

herzlichen Glückwunsch! Sie haben mit einer Armatur von DIBL' eine hervorragende Wahl getroffen. Es handelt sich hierbei um ein Qualitätserzeugnis von langer Lebensdauer, das unter Berücksichtigung der Produktionsstandards gemäß den EU-Richtlinien hergestellt wurde. Wir bitten Sie, die nachstehenden Installations- und Wartungsvorschriften, sowie die Pflegetipps genau zu beachten.

### Garantiebedingungen:

Das Produkt steht in seiner Herstellart, Funktion und Materialbeschaffenheit ab dem Kaufdatum für die Dauer von 5 Jahren unter Garantie. Die Garantie verpflichtet uns, bei berechtigter Beanstandung, zur kostenlosen Lieferung von Ersatzteilen oder einer einwandfreien Armatur gegen Rückgabe des fehlerhaften Artikels. Nicht unter Garantie stehen Verschleißteile (z. B. Luftsprudler), Schäden verursacht durch eine nicht fachgerechte Montage, unsachgemäße Behandlung und Pflege.

Bei der Installation ist zu beachten, dass das Wassernetz mit einem Filtersystem ausgerüstet ist, der die Armatur vor dem Eindringen von Fremdkörpern schützt. Bei Neuinstallationen bzw. Änderungen am Rohrnetz ist gemäß DIN 1988 vor der Installation der Sanitärarmaturen die fachgerechte Spülung der wasserführenden Leitungen durchzuführen. Bei Missachtung führen ansonsten eindringende Fremdpartikel unweigerlich zur Beschädigung der Kartusche.

**Dieses Garantie-Zertifikat kann nur mit dem entsprechenden Rechnungsbeleg akzeptiert werden. Die Übernahme von Garantieverpflichtungen setzt außerdem voraus, dass die DIBL' Armaturen durch einen autorisierten Sanitärinstallations-Fachbetrieb fachgerecht montiert wurden.**

### Pflegetipps:

Verchromte, vergoldete und farbige Oberflächen sind empfindlich gegen kalklösende Mittel, säurehaltige Putzmittel und alle Arten von Scheuermitteln. Wir empfehlen Ihnen kleine Verschmutzungen nur mit klarem Wasser oder einer neutralen Seifenlauge zu entfernen. Reinigen Sie die Armatur anschließend mit einem weichen Baumwolltuch. Kalkablagerungen an Ihrer Armatur entfernen Sie bitte mit DIBL'clean oder einem neutralen Haushaltsreiniger. Bei einer Verminderung der Wassermenge, reinigen Sie den Luftsprudler bitte ebenfalls mit DIBL'clean oder einem neutralen Haushaltsreiniger. Den DIBL'clean Kalkreiniger erhalten Sie bei Ihrem ortsansässigen Sanitärinstallations-Fachbetrieb.

Vor der Montage der Sanitärarmatur gewährleisten Sie die fachgerechte Spülung des wasserführenden Rohrnetzes. Schließen Sie zur Unterbrechung des Wasserzuflusses vor der Montage die entsprechenden Absteller.

**ROHINSTALLATION:** Achten Sie bei der Montage der Unterputz-Einbaukörper-Einheit auf die richtige Einbautiefe. Informieren Sie sich vor dem Einbau über die Stärke der vorgesehenen Wandverkleidung wie zum Beispiel der Wandfliesen oder der Natursteinplatten und berücksichtigen Sie diese Angaben bei der Einbautiefe des Unterputz-Einbaukörpers. Nach der Montage des Einbaukörpers ist nur noch eine nachträgliche Verlängerung von 30 mm durch einen zusätzlichen Verlängerungssatz möglich. Die minimale Einbautiefe beträgt 60 mm; die maximale Einbautiefe beträgt 90 mm. Bevor Sie den Einbaukörper an der Wand befestigen, montieren Sie im Einbaukörper die entsprechenden Anschlussstücke für den späteren Rohranschluss im Kaltwassereingang (unten rechts) und Warmwassereingang (unten links), sowie für die maximal drei Mischwasser-Abgangsanschlüsse (oben rechts + oben mittig + oben links). Befestigen Sie danach den Einbaukörper an den vier äußeren Fixpunkten des Kunststoff-Wandeinbaukastens. Achten Sie dabei, je nach der Beschaffenheit der Wand, auf die Wahl der richtigen Dübel und Schrauben in der richtigen Dimension. Die Dübel und Schrauben für die Fixierung des Einbaukörpers gehören nicht zum Lieferumfang. Achten Sie darauf dass der Einbaukörper richtig in Lot und Waage befestigt wird. Achten Sie auf die richtige Fixierung der Unterputz-Einbaukörper-Einheit am Mauerwerk oder am Ständerwerk. Schließen Sie dann die Kaltwasserleitung rechts unten am Einbaukörper und die Warmwasserleitung links unten am Einbaukörper an. Beachten Sie hierbei die Markierungen auf dem Wandeinbaukasten. Schließen Sie danach die Abgangsleitungen gemäß den Markierungen auf dem Einbaukörper an. Nach dem korrekten Anschluss kann der Hohlraum mit Isoliermaterial gedämmt werden und danach die Wand mit Gipskarton beplankt werden. Für den Einbaukörper wird ein Ausschnitt in der Gipskartonplatte in der Höhe von minimal 190 mm und in der Breite von minimal 60 mm benötigt. Dichten Sie den Ausschnitt zwischen Einbaukörper und Gipskartonplatte mit Silikon ab. Kleben Sie dann die mitgelieferte Dichtmanschette auf die Wand um den Einbaukörper herum. Danach kann der Wandbelag aufgebracht werden. Um während der Rohmontage ein Querfließen von Warmwasser und Kaltwasser im Leitungsnetz zu vermeiden, drücken Sie den mitgelieferten Gummistopfen in den Warmwasser-Zulauf. Demontieren Sie hierzu den Kunststoffdeckel (1) von der Kartuscheneinheit, setzen Sie den Gummistopfen wie zuvor beschrieben ein und montieren Sie dann wieder den Kunststoffdeckel auf die Kartuscheneinheit.

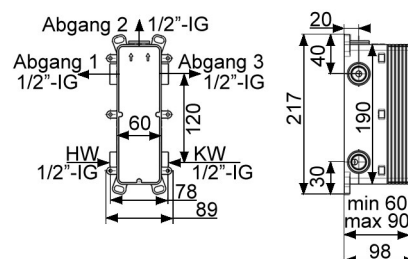
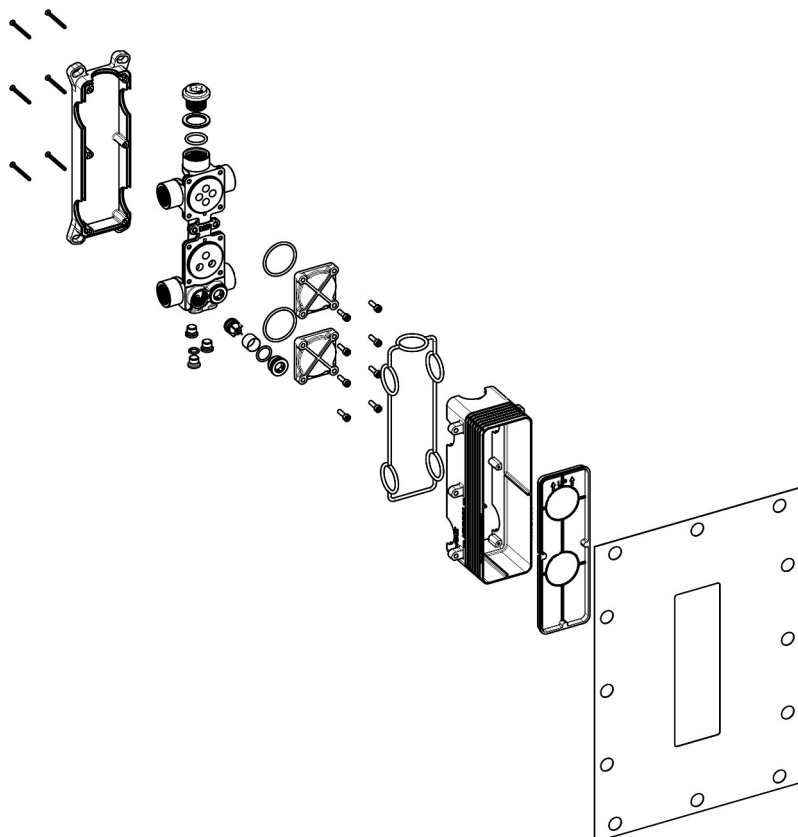
**Achtung: Lassen Sie Reparaturen generell durch einen autorisierten Sanitärinstallations-Fachbetrieb durchführen. DIBL' Ersatz- und Zubehörteile erhalten Sie bis zu 10 Jahre für Aufputzarmaturen bzw. 15 Jahre für Unterputzarmaturen nach Auslaufen der Armaturenserie ebenfalls über einen autorisierten Sanitärinstallations-Fachbetrieb.**

## Technische Daten

**DIBL'fix Unterputz-Einbaukörper-Einheit mit integriertem Mehr-Wege-Umschaltventil für bis zu drei Abgangsanschlüsse (Art.-Nr. 999100)**



- Oberflächen mit Trinkwasserkontakt frei von Nickelbeschichtung gemäß aktueller TrinkwV
- Wasserdichte und schwitzwasserdichte Kunststoff-Wandeinbaubox mit vielen Befestigungslaschen zur einfachen vertikalen und horizontalen Ausrichtung und Montage im Nass- und Trockenbau mit schallentkoppeltem Messing-Einbaukörper gemäß DIN EN ISO 3822 mit Kaltwasser- und Warmwasseranschluss mit 1/2" Innengewinde und mit drei Abgangsanschlüssen oben und seitlich mit jeweils 1/2" Innengewinde
- Minimale Einbautiefe 60 mm - maximale Einbautiefe 90 mm
- Mit zusätzlicher wasserdichter, atmungsaktiver Wand-Dichtmanschette
- Universell verwendbar zur Badewannenmontage oder zur Brausemontage
- Durchflussrate 21,2 Liter pro Minute bei 3 bar Wasserdruck
- Optionales Zubehör = Verlängerungssatz 30 mm zur Umstelleinheit (Artikel 054500) und Verlängerungssatz 30 mm zur Einhebelmischer-Einheit (Artikel 053000)



### **Wichtiger Hinweis zur Montage bei der Rohinstallation:**

**Um bei der Vorinstallation ein Querfließen von Warmwasser und Kaltwasser zu vermeiden, demontieren Sie den Kunststoffdeckel (1) von der Kartuscheneinheit. Drücken Sie dann den mitgelieferten Gummistopfen in den Warmwasserzulauf und montieren Sie den Kunststoffdeckel wieder. Dieser Gummistopfen muss dann bei der Feininstallation vor der Montage der Kartuscheneinheit wieder entfernt werden.**